

EL PAISAJE SOCIOLINGÜÍSTICO URBANO EN ANDALUCÍA. ¿ES EL ANDALUZ TAN HOMOGÉNEO COMO ALGUNOS CREEN? DATOS DE LA CIUDAD DE MÁLAGA

Juan Andrés VILLENA PONSODA
Matilde VIDA CASTRO
Álvaro MOLINA GARCÍA
Universidad de Málaga

RESUMEN

En el presente trabajo se analizan dos de las variables constitutivas de la variedad intermedia urbana en formación entre el estándar nacional de España y los dialectos vernaculares de Andalucía (Villena, 2018; Villena y Vida, 2017a, 2017b, 2019), que suponen una importante alteración de las condiciones originales de los dialectos andaluces de base. Se presentan dos análisis sociofonéticos que ponen de manifiesto asimismo las ventajas que la metodología de la fonética acústica aporta a la investigación sociolingüística urbana. El primero se centra en la escisión fonemática prestigiosa de la fricativa dental /θ/ en la ciudad de Málaga (Molina, 2019) y muestra la separación entre los sociolectos de clase media y los de las clases trabajadoras y bajas. El segundo describe un cambio en marcha relativamente reciente que afecta a la /s/ en posición de la coda silábica ante oclusiva dental (Vida, 2016, 2018) y produce realizaciones inauditas cuyo significado social se analiza y cuya trayectoria se reconstruye. Ambos procesos informan de la heterogeneidad del paisaje sociolingüístico urbano y alumbran la reconstrucción retrospectiva de su pasado (Villena, 2018).

Palabras clave: español meridional; koineización; sociofonética; escisión fonemática; reinterpretación estilística.

ABSTRACT

This chapter deals with two variables that are part of the intermediate urban variety in formation between the Castilian Spanish standard and the Andalusian vernacular dialects (Villena, 2018; Villena y Vida, 2017a, 2017b, 2019). These variables imply a relevant alteration to the original conditions characterising the Andalusian base dialects. Two sociophonetic analyses are presented, which show how methods from acoustic phonetics can benefit urban sociolinguistic research. The first analysis focuses on the main-prestigious split of dental fricative /θ/ in Malaga city (Molina, 2019) and shows the actual distance separating middle-class and working- and lower-class varieties. The second analysis describes a quite recent ongoing change which affects /s/ in syllable coda position before dental stop (Vida, 2016, 2018) and gives way to unprecedented realisations whose social meaning is analysed and whose trajectory is reconstructed. Both processes account for the heterogeneity of the urban sociolinguistic landscape and shed light on a retrospective reconstruction of its past.

Keywords: southern Spanish; koineization; sociophonetics; demerger; enregisterment.

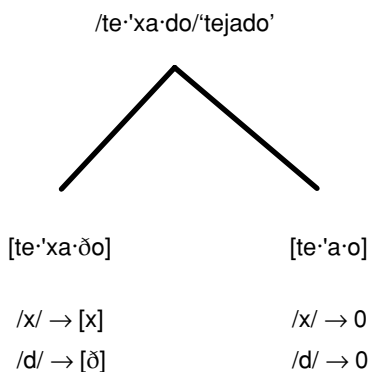
1. INTRODUCCIÓN

En este trabajo se plantea la cuestión de la homogeneidad del español de Andalucía y se proyecta sobre el telón de fondo de la noción de paisaje urbano. La tradicional opinión explícita sobre la fundamental homogeneidad social de esta variedad [Salvador, 1980 (1973)] ha resultado refutada cuando se han analizado y confrontado los datos sistemáticamente (Moya Corral y García Wiedemann, 1995; Villena Ponsoda, 1996, 2008a). El resultado de los análisis ha probado que, por un lado, existe una divergencia interna, basada en la estratificación social, entre variedades (urbana de clase media *vs.* urbana de clase trabajadora y rural) y, por otro, una convergencia —que explica la separación interna— de las variedades de clase media en el sentido del estándar nacional (Villena Ponsoda y Vida Castro, 2017a, 2019; Villena Ponsoda, 2018). Este paisaje sociolingüístico, que supone el abandono gradual de los rasgos de las variedades vernaculares, no es una rareza, sino que se encuentra a cada paso en la geografía urbana y rural de cualquier país, particularmente en Europa (Auer, Hinskens y Kerswill, 2005).

La convergencia en el sentido del estándar nacional y la consiguiente formación de variedades intermedias suprarregionales (Auer y Hinskens, 1996; Hinskens, 1998; Villena Ponsoda, 1996; Sobrero, 1996; Auer, 2005; Berruto, 2005; Villena Ponsoda y Ávila-Muñoz, 2014; Villena Ponsoda y Vida Castro, 2017a, 2017b; Villena Ponsoda, 2018; Cerruti y Tsiplakou, 2019; Cerruti, 2018) propicia el aumento de la distancia entre las variedades de clase media (convergentes) y de clase baja y rural (estables o divergentes). El caso del español de Andalucía es uno más en esta larga serie. En todos los casos, la cuestión reside en que los patrones locales habituales de uso lingüístico se abandonan progresivamente y se sustituyen por los propios de la variedad superordinada más prestigiosa.

Los fundamentos específicamente lingüísticos de esta situación están —en el caso que nos ocupa— en los equilibrios y conflictos derivados de diferencias básicas entre las variedades de la lengua española, en general y de la lengua española de España, en particular. Por un lado, los dialectos septentrionales —y por ello el estándar nacional en España— son *conservadores* en el sentido de que optan, en caso de conflicto, por mantener lo más próximas posible la forma subyacente de las palabras y su manifestación superficial, lo cual implica un cierto grado de estabilidad. Por otro lado, los dialectos andaluces y, en menor medida, los de transición y el canario son *innovadores*, esto es, prefieren la no marcación, esto es, la facilidad de pronunciación, aun a costa de aumentar la distancia entre la forma fonológica subyacente y la realización fonética superficial (Villena Ponsoda, 2001, 2008b; Villena Ponsoda y Vida Castro, 2012). En el primer caso, tenemos dialectos que benefician o se alinean en el beneficio del receptor; en el segundo del emisor (Trudgill, 1996). De ahí quizá la noción ideológica tradicional de que el andaluz es más «económico» o que los andaluces «se comen las letras», como expresión de la facilidad de pronunciación, el menor esfuerzo articulatorio, etc. La distancia entre la forma subyacente /te-'xa-do/ y la realización superficial es considerablemente mayor en [te-'a-o], pronunciación vernacular andaluza, que en [te-'xa-ðo], realización de la variedad estándar (Figura 1).

Fig. 1. *Relación entre la forma subyacente y la realización superficial en dos dialectos del español*

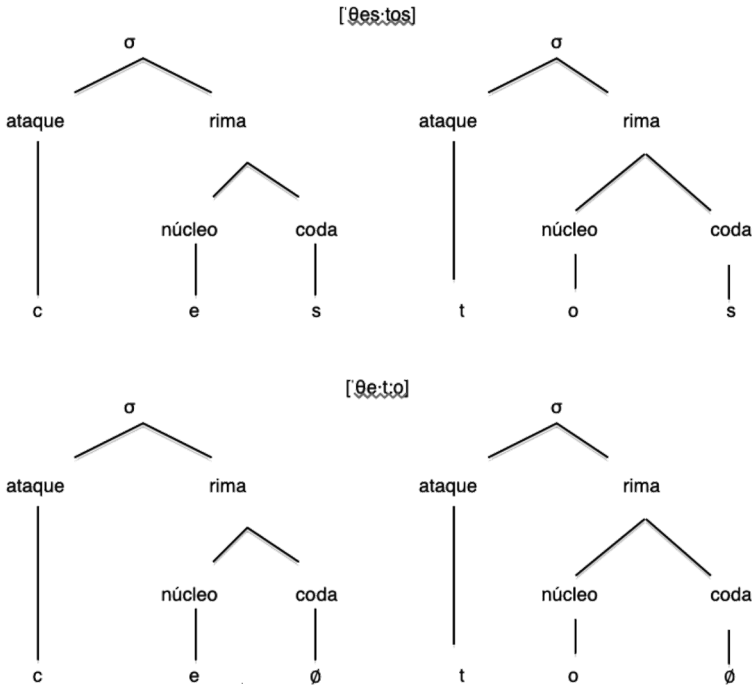


La consecuencia de un conflicto o contradicción entre lo que algunas escuelas de fonólogos llaman *fidelidad* (esto es, la identidad o proximidad de las unidades y las realizaciones) y la *no marcación* (es decir, la armonía, simplicidad o naturalidad de la realización) es aquí el modelo ideal de sílaba (véase Sección 3). La sílaba más armónica es aquella que corresponde a una estructura de ataque-núcleo-coda que no choca frontalmente con la jerarquía de perceptibilidad de los sonidos (Vida Castro, 2004) y con su virtual situación en ella. La sílaba interlingüísticamente más frecuente, más armónica y natural es la que tiene una consonante simple en el ataque, una vocal simple en el núcleo y carece de coda: [lo 'su-to] 'los sustos', a pesar de que ello po-

dría afectar a la comprensión por su lejanía relativa de la forma subyacente /los-sus-tos/.

Los dialectos meridionales privilegian la no marcación y los septentrionales tienden a la fidelidad a la forma subyacente (Figura 2). Esta tendencia a la no marcación se produce con frecuencia en situaciones de mezcolanza dialectal y cuando no existe una variedad estándar reconocible, como ocurrió en el periodo de la conquista y ulterior repoblación de Andalucía —tras el dominio árabe— con hablantes procedentes de toda la península (Penny, 2000, 2004; Tuten, 2003). En esa *coiné* primaria se formó el dialecto andaluz sin sujeción a normas suprarregionales. Como consecuencia, se dejaron evolucionar sin lastres ni ataduras las tendencias en germen en el castellano medieval, en tanto que los dialectos septentrionales estaban más sujetos a límites de norma y uso. El resultado fue la aparición de un conjunto de cambios en el consonantismo tanto en el ataque como en la coda silábica (Alonso, 1965; Alarcos, 1967; Penny, 2004). Primero, la reducción de las series léxicas que tenían africadas /ts, dz/ (*plaza* /'pla-tsa/, *caza* /'ka-dza) y las que tenían fricativas coronales /s, z/ (*osso* /'o-so/, *oso* /'ozo/, lo que propició otros cambios en cadena aún vivos hoy. Segundo, la lenición y elisión de las consonantes en la coda silábica (/pas-to/, /'lo-bos/, /las-'ta-zas), lo que favoreció asimismo la reducción virtual de series léxicas, además de su efecto en la gramática (Moya Corral, 2018).

Fig. 2. Representación de la estructura silábica de los cestos en los dialectos del español. Arriba, dialectos septentrionales; abajo, meridionales



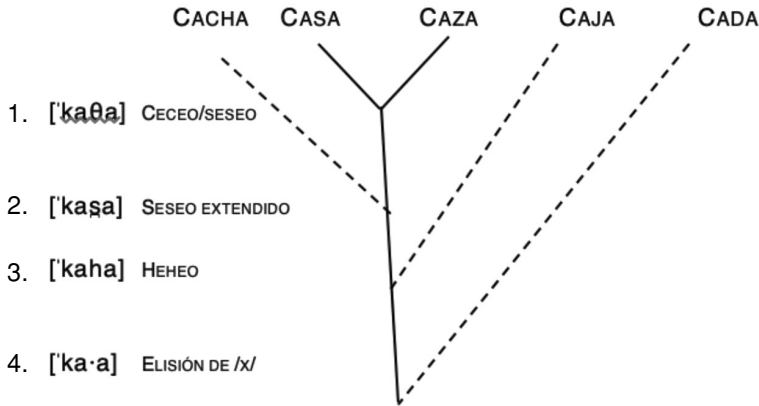
Ambos cambios viven desde entonces como procesos de variación que se estratifican comunitariamente, adoptan significados sociales precisos y avanzan o retroceden relativamente. En este capítulo analizamos la situación actual de dos casos paradigmáticos y bien conocidos. Se trata de dos variables que suponen una importante alteración de las condiciones originales de los dialectos andaluces de base. Por una parte, en el ataque silábico, la reducción de fricativas y africadas medievales en los llamados «seseo» y «ceceo» andaluces y su reversión actual a través de la escisión prestigiosa de la unidad fonemática del andaluz. Por otra parte, en la coda silábica, la aspiración y elisión de /s/ ante consonante oclusiva /p, t, k/ en interior de palabra, que produce un proceso actual de resilabificación y posaspiración, cuyo resultado final es —en el caso de la /t/— una africada dentoalveolar.

En los dos casos —la escisión de la fricativa y la «nueva» africada—, tenemos reacciones ligadas al prestigio social, la mimesis del estándar y manifestadas en la fidelidad, que evitan la reducción de series léxicas.

2. ESCISIÓN DE /θ/

La actual escisión de la fricativa dental del andaluz en la posición del ataque silábico es uno de los rasgos más relevantes de la variedad urbana de clase media que se configura como variedad intermedia entre el estándar y las variedades vernaculares desde, al menos, mediados del pasado siglo (Villena Ponsoda, 2018). Dicha variedad surge como consecuencia de la convergencia de las capas sociales medioaltas de las ciudades meridionales en el sentido de los rasgos prestigiosos del estándar nacional de España y está ligada a la modernización y urbanización de Andalucía desde los años cincuenta del siglo xx (Villena Ponsoda y Vida Castro, 2017b). El efecto más notorio es la menor frecuencia en el uso de los rasgos vernaculares del andaluz e, incluso, la reversión de algunos cambios bien asentados. En particular, se desprestigian o se rechazan las reducciones fonemáticas más minoritarias, propiciadas por las tendencias no marcadas del español y se revierten las mayoritarias (Villena Ponsoda, 2008).

En el cuadro 1 se resumen las reducciones fonemáticas de series léxicas del andaluz vernacular a partir de los contrastes originales del castellano medieval y de los dialectos españoles estructuralmente más próximos a este. En primer lugar, la reducción de las series CASA = CAZA con patrones mayoritarios de realización denominados «seseo» (fricativa dental sibilante) y «ceceo» (fricativa dental no sibilante); a continuación la reducción, más minoritaria, de ambas series y la de CACHA («seseo extendido»); de una extensión también minoritaria y prototípica rural es la reducción de las series CASA = CAZA y la de CAJA debida a la desasociación del rasgo punto de articulación en la coronal («heheo»). El efecto en cadena de este proceso puede propiciar la elisión de la /x/ de la serie CAJA y la producción de una nueva reducción con la serie CADA, dada la frecuencia del cambio erosivo que afecta a la /d/ intervocálica.

Cuadro 1. *Reducciones vivas en el español de Andalucía en el ataque silábico*

1. Fricativas coronales (ceceo/seseo); 2. Reducción de fricativas dentales y palatales (seseo extendido); 3. Posteriorización de /θ/ (heheo); 4. Cambio en cadena: elisión de /x/ y reducción de series con /x/ y con /d/ (Villena Ponsoda y Vida Castro 2017a, 2017b, 2019; Villena Ponsoda 2018).

Sobre la base de un corpus de 54 hablantes, recogido al principio de la segunda década del presente siglo, el estudio de Molina García (2019a) de los correlatos acústicos de los fonemas desdoblados que permiten recuperar las series léxicas con *s* y *z*, *ce*, *ci* por mimesis de la pronunciación del estándar de España (Lasarte Cervantes, 2012; Regan, 2017; Molina García, 2019b), pone de manifiesto el avance del proceso, su relación con la estratificación social y, sobre todo, la importancia del control individual del hablante sobre las realizaciones.

El estudio se abordó desde el punto de vista perceptivo y acústico. Esta combinación se antoja necesaria en tanto que, por un lado, el análisis de los datos basado en la percepción permite establecer la frecuencia relativa de las realizaciones canónicas—según la variedad estándar del español peninsular—en función de las series léxicas y, por tanto, de sus correspondientes grafías (<*s*> → [s]; <*c*, *ce*, *ci*> → [z]), y, por otro lado, el análisis acústico hace posible conocer cuál es la magnitud de la distancia entre las realizaciones, esto es, hasta qué punto son fonéticamente diferentes.

2.1. Análisis perceptivo

En primer lugar, se etiquetaron las realizaciones percibidas:

a) [s] sibilante o estridente b) [θ] no sibilante o mate c) [h] aspirada

Con el fin de comprobar que la percepción de estas realizaciones de los informantes tiene una base acústica sólida y que, por tanto, no puede considerarse meramente subjetiva, se realizó un test de fiabilidad perceptiva que determinó, como puede apreciarse en la Tabla 1, que las tres realizaciones que se han considerado ([s], [θ], [h]) presentan medias distintas en los valores de los parámetros acústicos. Esto quiere decir que dichos alófonos son diferen-

tes acústicamente y que las diferencias que los separan producen distinciones perceptivas sistemáticas.

Tabla 1. *Valores medios de correlatos acústicos de las realizaciones percibidas de /s/ y /θ/. Medias, desviación típica y significación estadística*

	[s] N: 876/40,5%	[θ] N: 1216/56,2%	[h] N: 71/3,3%	Sig. (Anova)	R ² corregida
Skewness	2 ± 2	4 ± 4	13 ± 6	<.001	.240
Curtosis	15 ± 67	50 ± 97	310 ± 330	<.001	.203
CoG	3200 ± 2200	2000 ± 2000	450 ± 160	<.001	.099
Cx0	96 ± 38	84 ± 45	20 ± 10	<.001	.096
Pico	5200 ± 2900	3400 ± 3300	1600 ± 440	<.001	.093
Duración	.101 ± .029	.096 ± .027	.056 ± .022	<.001	.075
Intensidad	47 ± 5	45 ± 6	49 ± 6	<.001	.045
Sig. (T de Student) [s] vs. [θ] <.001 (todos los valores) R ² corregida: CoG = .502; Skew = .427; Cx0 = .384; pico = .336; Inten. = .244; Curt. = .153; Dur. = .036					

Con el objeto de llevar a cabo la mencionada comprobación, se recortaron y analizaron con el programa Praat (Boersma y Weenink, 2012) 20 palabras con grafía <s> y 20 con grafía <z, ce, ci> de cada informante. A continuación, se midieron los parámetros acústicos utilizados tradicionalmente en la distinción de fricativas (Norlin, 1983: 115; Svantesson, 1986: 65; Forrest, Weismer, Milenkovic y Dougall, 1998: 122; Flipsen, Shriberg, Weismer, Karlsson y McSweeny, 1999: 670-671; Jongman, Wayland y Wong, 2000: 1256; Gordon, Barthmaier y Sands, 2002: 23; Martínez Celdrán y Fernández Planas, 2007: 107; Cicres, 2011: 35; Lasarte Cervantes, 2012: 144; Univaso, Martínez Soler y Gurlekian, 2014: 113; Regan, 2017): la duración del segmento, el número de cruces por cero, la intensidad media y los momentos espectrales: centro de gravedad, desviación estándar, *skewness*, *curtosis* y pico espectral. Como se refleja en la Tabla 1, los valores de las propiedades acústicas comparadas —duración, simetría e intensidad del ruido, forma de la curva, etc.— son significativamente diferentes en los tres alófonos, con especial énfasis en las diferencias entre [s] y [θ], para cuyo contraste la simetría y forma de la curva (CoG, *Skewness*) explican el 50 y el 43 por 100 de la variación, respectivamente.

Una vez probada la fiabilidad de la percepción, interesa conocer la distribución social de las realizaciones. En nuestro caso, dada la tendencia tradicional de la variedad de la ciudad, consideramos únicamente la realización vernacular (<s> → [θ], [h]) y estándar (<s> → [s]) de las series léxicas con <s> (CASA, Poso). En primer lugar, destaca cómo, efectivamente, en la ciudad de Málaga la escisión fonológica está muy extendida, con un 70,7 por 100 (Tabla 2) de realizaciones percibidas como [s] para dichas series léxicas.

Como se muestra en la Tabla 2, todas las variables de hablante resultan significativas. Las mujeres favorecen la realización canónica (88,5 por 100) frente a los hombres (53 por 100); los informantes < 35 años (81,4 por 100), frente a los de 35-55 años (70,3 por 100) y > 55 (60,6 por 100) y, especialmente, los informantes con estudios no obligatorios (84 por 100), frente a aquellos con estudios obligatorios (44,2 por 100).

Así pues, a pesar de que los porcentajes globales muestran que la escisión fonológica resulta la variante más frecuente, no se puede obviar que hay ciertos grupos sociales que acaparan las realizaciones vernaculares. Esto se hace visible de manera más destacada si recodificamos las variables de hablante para formar los siguientes cuatro grupos interactivos, combinando el grupo de edad dicotómico (< 55 años y > 55 años) en el que se incluyen y el nivel educacional alcanzado (obligatorio/postobligatorio) por los individuos:

1. Hablantes < 55 años con estudios no obligatorios.
2. Hablantes > 55 años con estudios no obligatorios.
3. Hablantes < 55 años con estudios obligatorios.
4. Hablantes > 55 años con estudios obligatorios.

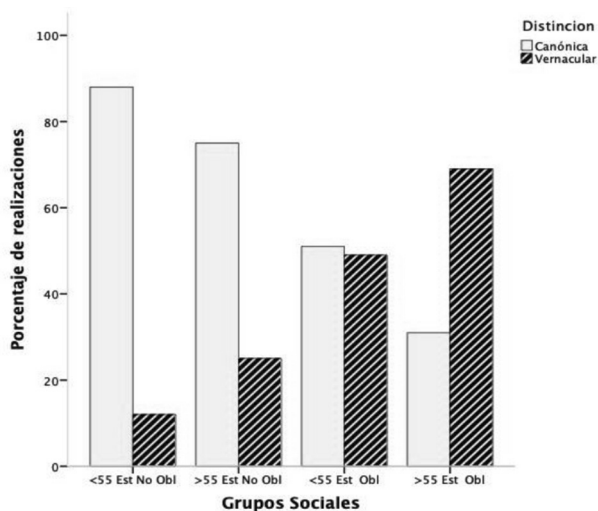
Tabla 2. *Efecto de las variables de hablante en la realización canónica o vernacular de las series léxicas con <s>*

		<i>Género</i>		<i>Edad</i>			<i>Nivel estudios</i>		
		<i>Hombre</i>	<i>Mujer</i>	<i>> 55</i>	<i>35-55</i>	<i>< 35</i>	<i>Obligato- rios</i>	<i>No Obli- gatorios</i>	<i>Total</i>
Realización canónica	N	286	470	218	253	293	159	605	764
	%	53	88,5	60,6	70,3	81,4	44,2	84	70,7
Realización vernacular	N	254	62	142	107	67	201	115	316
	%	47	11,5	39,4	29,7	18,6	55,8	16	29,3
<p>Género: sig. = <.000; Chi² = 164.91; V de Cramer = .391 Edad: sig. = <.000; Chi² = 37.801; V de Cramer = .187 Nivel de estudios: sig. = <.000; Chi² = 184.237; V de Cramer = .413</p>									1.080

Como puede apreciarse en la Figura 3, los hablantes jóvenes con estudios no obligatorios (bachillerato y Universidad) optan en su gran mayoría (88,3 por 100) por la realización canónica. En el lado contrario, los hablantes mayores con estudios obligatorios (primaria, secundaria), apenas la realizan (30,8 por 100). Entre estos quedan los hablantes con estudios no obligatorios, pero con más de 55 años (75,4 por 100), y los hablantes jóvenes, pero con estudios obligatorios (50,8 por 100).

Fig. 3. Efecto de la interacción de la edad y el nivel educacional en la variación de las realizaciones canónicas o vernaculares

		Grupos sociales				Total
		< 55 Est No Obl.	> 55 Est No Obl.	< 55 Est Obl.	> 55 Est Obl.	
Realización canónica	N	424	181	122	37	764
	%	88,3	75,4	50,8	30,8	70,7
Realización vernacular	N	56	59	118	83	316
	%	11,7	24,6	49,2	69,2	29,3
Sig. = <.000; Chi ² = 212.594; V de Cramer = .444						1.080



No obstante, conviene mencionar que la realidad sociolingüística de la comunidad de habla resulta más compleja que la imagen transmitida hasta aquí, que corresponde a la tradicional clasificación macrosocial. En realidad, el comportamiento sociolingüístico de los hablantes de los grupos interactivos construidos arriba no es tan homogéneo como podría esperarse. En igualdad de condiciones educacionales y de edad, los individuos contrastan en la realización de esta variable. Un estudio en profundidad de las variables mesosociales (red social, comunidad de práctica) o de pequeña escala (exposición a los medios de comunicación, orientación hacia la cultura local, la modernidad o la estandarización) de los hablantes que conforman el corpus de estudio puede aumentar el porcentaje de explicación del proceso de escisión fonológica. Sin pretensión de exhaustividad por nuestra parte, conviene señalar el interés de algunos resultados preliminares sobre el valor predictivo de estas variables.

Las variables mesosociales y de pequeña escala que se han analizado hasta ahora se obtuvieron, por un lado, de los cuestionarios sociológicos rellenos

durante el proceso de colección del corpus y, por otro lado, de breves biografías lingüísticas que se han redactado a partir de la información que los sujetos facilitaron durante las entrevistas.

De esta manera, podemos determinar si, por ejemplo, el número de libros que lee una persona al año y las horas de televisión que ve al día —variables que, en principio, deberían servir de indicio para cuantificar el interés de los sujetos por la adquisición de conocimientos e información al margen de la educación reglada— guardan cierta relación con el porcentaje de realizaciones canónicas. Como refleja la Tabla 3, ambas variables resultan estadísticamente significativas, aunque en dirección contraria; esto es, cuanto mayor es el número de libros que el individuo lee al año, mayor el porcentaje de pronunciación canónica y, a la inversa, cuanto mayor el número de horas de exposición del hablante a programas de televisión, menor el porcentaje de pronunciación canónica.

Tabla 3. *Efecto de las variables de pequeña escala en la realización canónica o vernacular de las series léxicas con <s>*

%		Libros al año				Horas televisión al día			Total
		0	1-9	10-20	> 20	> 5	1-5	< 1	
Realización canónica	N	95	464	90	115	19	559	186	764
	%	59,4	70,3	75	82,1	31,7	69,9	84,5	70,7
Realización vernacular	N	65	196	30	25	41	241	34	316
	%	40,6	29,7	25	17,9	68,3	30,1	15,5	29,3
Libros: sig. = <.000; Chi ² = 19. 892; V de Cramer = .136 Televisión: sig. = <.000; Chi ² = 64. 804; V de Cramer = .245									1.080

Resultan asimismo significativas las respuestas a las preguntas metalingüísticas de los cuestionarios, por ejemplo, la importancia que tiene para la vida profesional la orientación del individuo hacia la norma lingüística y la estandarización, así como su percepción subjetiva sobre la pronunciación (Regan, 2017; Villena Ponsoda y Vida Castro, 2017b). En un test de percepción sobre la escisión fonológica de /θ/ realizado con anterioridad (Molina García, 2019b), 54 miembros de la comunidad de habla mostraron que la realización vernacular no sibilante de la ciudad (el llamado «ceceo») no goza de prestigio social. En consecuencia, se esperaba, tal y como muestran los resultados de la Tabla 4, que aquellas personas con ocupaciones en las que el uso canónico de la lengua es primordial presentasen un mayor porcentaje de distinción, al igual que aquellas personas orientadas hacia los valores de estandarización y que, por tanto, tienen una percepción subjetiva positiva de su propia pronunciación como próxima al modelo canónico.

Tabla 4. *Efecto de la orientación del hablante al estándar y de la percepción subjetiva de la pronunciación en la realización canónica o vernacular de las series léxicas con <s>*

%		Orientación al estándar				Percepción subjetiva de la pronunciación ^a			Total
		Nada	Poco	Bastante	Mucho	A	B	C	
Realización canónica	N	20	145	422	177	96	261	407	764
	%	50	55,8	72,8	88,5	48	62,1	88,5	70,7
Realización vernacular	N	20	115	158	23	104	159	53	316
	%	50	44,2	27,2	11,5	52	37,9	11,5	29,3
Orientación al estándar: sig. = <.000; Chi ² = 68.086; V de Cramer = .251 Percepción subjetiva: sig. = <.000; Chi ² = 134.891; V de Cramer = .353									1.080

^a Las opciones eran las siguientes: **A.** Para mí, lo importante es que la gente sepa de dónde soy por la forma en que pronuncio. **B.** Creo que es bueno que identifiquen de dónde vengo por cómo hablo pero me esfuerzo en pronunciar con elegancia. **C.** Aunque respeto a los míos, no me preocupa que mi habla se parezca o no la suya. Siempre escojo la forma de pronunciar más adecuada.

Esta divergencia sociolingüística por parte de la clase media urbana con respecto a los patrones vernaculares tradicionales de la ciudad —y, por tanto, de aproximación o convergencia en el sentido del estándar nacional— es también observable si consideramos el efecto de la orientación del hablante con respecto a la ideología de modernidad/urbanismo, cuyos resultados se muestran en la Tabla 5. Dicha variable mide el nivel de modernidad de manera escalada a partir de las respuestas a seis preguntas de cuestionario¹. El porcentaje de realizaciones canónicas aumenta progresivamente desde el 50 por 100 —por parte de los informantes con 1 en la escala de modernidad— hasta el 100 por 100 —del único informante con 6 en la escala—.

Tabla 5. *Efecto de las variables de modernidad en la realización canónica o vernacular para la grafía <s>*

		Modernidad - Urbanismo						Total
		1	2	3	4	5	6	
Realización canónica	N	30	54	193	345	122	20	764
	%	50,0	54,0	74,2	69,0	87,2	100,0	70,7
Realización vernacular	N	30	46	67	155	18	0	316
	%	50,0	46,0	25,8	31,0	12,9	0,0	29,3
Sig. = <.000; Chi ² = 54.741; V de Cramer = .225								1.080

¹ Las puntuaciones son las siguientes: **1)** Tiene ordenador personal de uso diario. **2)** Le encanta que nadie lo conozca en la ciudad. **3)** Tiene amigos fuera de Andalucía. **4)** Prefiere viajar antes que quedarse en casa. **5)** Tiene amigos que solo conoce en Facebook o Twitter. **6)** Tiene móvil con conexión a Internet.

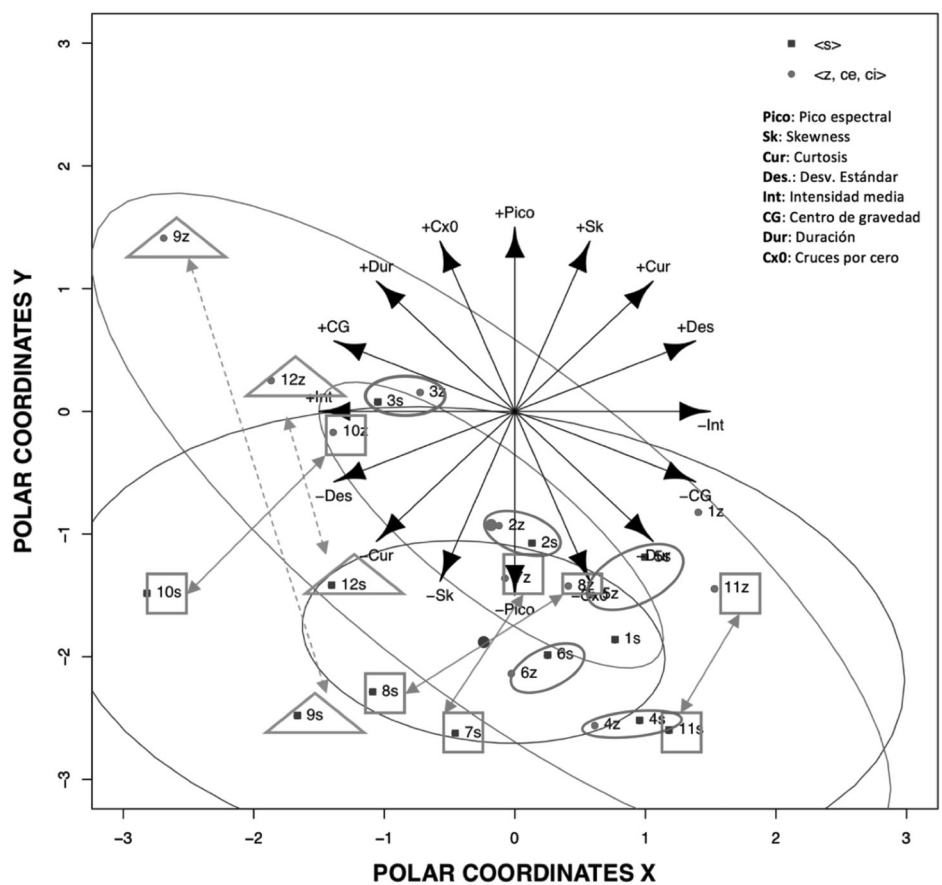
Los ejemplos comentados hasta aquí son simplemente una somera aproximación al efecto de las variables intermedias y de pequeña escala en la variación fonológica. Con anterioridad, se exploraron algunas vías en el mismo sentido tanto con variables fonológicas (Villena Ponsoda y Ávila-Muñoz, 2014), como léxicas (Ávila-Muñoz 2016; Villena Ponsoda y Vida Castro, 2017b). El estudio de la interacción entre estas variables y las variables macrosociales permite aspirar a explicaciones más completas (Villena Ponsoda, 2012, 2018).

2.2. Análisis acústico

Con el fin conocer no solo el porcentaje de correspondencias entre la realización percibida ([s], [θ], [h]) y la canónica representada por la grafía correspondiente (<s> en las serie léxicas CASA, POSO, COSER y <z, ce, ci> en las series léxicas CAZA, POZO, COCER), sino también cuál es el grado de alejamiento acústico entre dichas realizaciones, se realizó el cálculo de distancia acústica de los 54 informantes siguiendo el mismo procedimiento llevado a cabo con 12 informantes en un estudio anterior (Molina-García, 2019a). De esta manera, se esperaba poner en relación la distancia acústica con los porcentajes basados en la percepción, con el objeto de medir la fiabilidad del modelo. Al mismo tiempo, se pretendía repetir el análisis para replicar el procedimiento y corroborar los resultados de dicho trabajo.

El cálculo de la distancia acústica entre los alófonos fricativos coronales [θ] y [s] en función de la serie léxica a la que pertenecen las palabras —y, por tanto, de las grafías— presenta la dificultad de lo que podemos denominar *variación paramétrica individual* (Molina-García, 2019a); es decir, el hecho de que cada informante pueda basar el supuesto contraste fonológico entre /s/ y /θ/ en distintos parámetros acústicos, lo que dificulta enormemente la utilización de un modelo bidimensional que considere los dos parámetros acústicos más influyentes en la actuación lingüística de todos los hablantes. Consecuentemente, se realizó un cálculo modelado por medio de un análisis discriminante y representado gracias a una herramienta denominada gráfico de coordenadas polares (Guisande, Vaamonde y Barreiro, 2011). Se consigue así un mapa de la situación de los hablantes individuales en el espacio multidimensional definido por todos los correlatos acústicos de las fricativas coronales, controlados por la serie léxica a la que pertenecen las palabras en las que aparecen. En el Gráfico 1 se muestra la situación de los doce informantes varones estudiados por Molina-García (2019a), con variación de edad y nivel educacional. Cada individuo sitúa su realización media de la obstruyente fricativa de 20 palabras de la serie POSO (o 20 palabras de la serie POZO) en un área determinada del espacio multidimensional, en función de qué parámetros utilice para llevarla a cabo. De este modo se visualiza si estas son cercanas (p. ej., el hablante 3) o si están alejadas (p. ej., el hablante 10).

Gráfico 1. Gráfico de coordenadas polares de las realizaciones de las obstruyentes fricativas clasificadas por las grafías <s> y <z, ce, ci>



Fuente: adaptado de Molina-García (2019a).

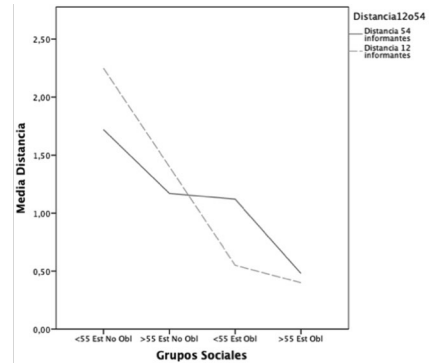
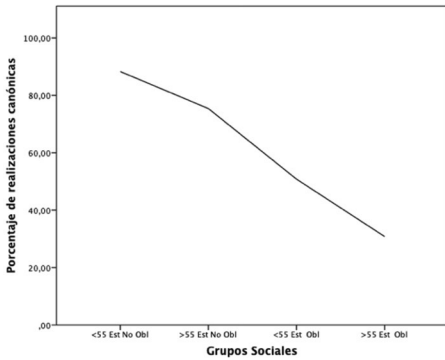
Así pues, lo esencial aquí es la posición promediada de las realizaciones de las series léxicas con /s/ (Poso) y con /θ/ (Pozo) por cada individuo, porque ello permite medir la distancia entre ambas y proporciona, por tanto, una medida objetiva —más allá de la mera percepción auditiva— del grado de cumplimiento de la escisión en un hablante determinado mediante el cálculo de la distancia euclídea basado en las coordenadas polares (Molina-García 2019a).

En la Figura 4, se recogen las medias de la distancia acústica calculada de los 54 informantes, y se confronta con la distancia que se había obtenido en el estudio preliminar de 12 informantes y con el porcentaje de realizaciones canónicas obtenido en el apartado anterior (2.1). Al igual que habíamos visto hasta ahora, los valores medios de distancia acústica controlada por la grafía de los 54 informantes disminuyen de manera continua desde el extremo ocupado por los hablantes menores de 55 años con estudios postobligatorios ($\bar{x} = 1,72$) hasta el de los hablantes mayores de 55 años con estudios obligatorios ($\bar{x} = 0,48$).

Fig. 4. *Influencia de los cuatro grupos interactivos (edad * educación) en el porcentaje de realización canónica y la distancia acústica*

	Grupos sociales			
	< 55 PostOblig.	> 55 PostOblig.	< 55 Oblig	> 55 Oblig
% Realización canónica	88,3	75,4	50,8	30,8
Distancia acústica, n = 54	1,72	1,17	1,12	0,48
Distancia acústica, n = 12	2,25	1,4	0,55	0,4

Realización canónica: $\chi^2 = 212.594$; V de Cramer = .444; sig. = < .000
Distancia 54: Sig. Kruskal-Wallis: < .011; R² Corregida: .150
Distancia 12: Sig. Kruskal-Wallis: < .05; R² Corregida: .442



No obstante, en tanto que en el análisis de las realizaciones percibidas —e, incluso, en el análisis acústico con solo 12 informantes— parece haber una separación mayor por el nivel de estudios, al considerar la distancia acústica de los 54 informantes se forma de manera muy marcada un grupo intermedio formado por los hablantes con nivel de estudios postobligatorios, pero mayores de 55 años ($\bar{x} = 1,17$), seguidos muy de cerca por los hablantes menores de 55 años, pero con nivel de estudios obligatorio ($\bar{x} = 1,12$). En cualquier caso, resulta positivo que en los tres análisis las diferencias apunten en la misma dirección.

2.3. Discusión y próximos objetivos

A pesar de que los resultados obtenidos en el estudio sociofonético acústico resultan significativos y semejantes a los derivados del análisis auditivo, no se pueden obviar ciertas dificultades metodológicas. La primera de ellas es la existencia de variación paramétrica individual. Si bien es cierto que el cálculo de distancia acústica basado en el modelo multiparamétrico de coordenadas polares permite solventar en cierta medida este problema, no es descartable la posibilidad de que analizar las fricativas con otras técnicas acústicas pueda mejorar considerablemente la explicación de este modelo. Técnicas como el desarrollo temporal de la información espectral, las transformaciones de Fou-

rier y Wavelet, la intensidad normalizada con las vocales anteriores y posteriores, la inclinación espectral, los coeficientes cepstrales, las transiciones, etc. podrían ser opciones de interés en los estadios próximos de esta investigación (Flipsen, Shriberg, Weismer, Karlsson y McSweeny, 1999; Jesús y Shadle, 2002; Peeters, 2003; Haley, Seelinger, Mandulak y Zajac, 2010; Spinu, Vogel y Bunnell, 2012; Koenig, Shadle, Presto y Mooshammer 2013; Nirgianaki, 2014; Bukmaier y Harrington, 2016).

Del mismo modo, la inclusión del efecto de las variables mesosociales y de pequeña escala en el estudio de la variación de la distancia acústica podría mejorar notablemente la explicación.

3. RESILABIFICACIÓN DE /-S/ ANTE CONSONANTE OCLUSIVA

3.1. La lenición de /-s/ en la coda silábica

El segundo cambio en marcha con capacidad de alterar las condiciones originales del dialecto andaluz se localiza en la distensión silábica y conlleva interesantes procesos de fijación del significado social de las variantes. Se trata de ciertos cambios —aparentemente retrospectivos— en el proceso de lenición de /-s/ en posición posnuclear. Las variantes debilitadas (aspiración o elisión) del segmento fonológico /-s/ en posición final de sílaba o de palabra son especialmente frecuentes en las variedades innovadoras del español y conforman uno de los rasgos que, en los trabajos dialectológicos tradicionales sobre el español de España, marcan el límite entre las variedades meridionales (andaluz y canario), donde predominan las realizaciones elididas o aspiradas, y las variedades centro-septentrionales, que constituyen la base de la variedad estándar del también denominado español castellano o europeo y donde lo más frecuente es mantener este segmento en forma de variantes sibilantes [s]. Hay que tener en cuenta que, con respecto al comportamiento de la /-s/ postnuclear, las variedades de transición (Castilla central, Extremadura y Murcia) dan lugar a un continuo dialectal en el que la aspiración y elisión de /-s/ son progresivamente más frecuentes conforme se avanza hacia el sur peninsular (Villena Ponsoda y Vida Castro, 2017a: 136).

La elisión de /-s/ posnuclear es un rasgo muy extendido en andaluz y goza de un alto grado de aceptación en la comunidad de habla (Carbonero, 2003: 112-116). En efecto, su presencia se mantiene entre aquellos grupos de hablantes que han recuperado, en el ataque silábico, las series léxicas con *s* y *z*, *ce*, *ci* mediante el desdoblamiento fonético de /θ/, de modo que el debilitamiento de /s/ en la coda silábica constituye un rasgo fonético que marca el lado ‘meridional’ de la mencionada variedad ‘intermedia’, actualmente en formación dentro del español andaluz, propia de jóvenes instruidos, y que vendría a reflejar su identidad mixta como «individuo-meridional-pero-orientado-al-estándar» (Villena Ponsoda y Vida Castro, 2017b: 6).

La tendencia hacia la sílaba abierta es predominante en las lenguas del mundo y constituye un condicionamiento fonético universal de buena formación

silábica ya que implica un menor esfuerzo articulatorio por parte del emisor. Esto explica que aquellas lenguas que pueden presentar estructuras silábicas cerradas sufran, en muchas de sus variedades y de manera bastante generalizada, procesos de debilitamiento de las consonantes en posición posnuclear. Este es el caso del español, pero también del inglés o el neerlandés entre otros (Labov, 1983: 274-286; Hinskens y Van Hout, 1994: 297-310). Sin embargo, tal y como se avanzó en la Sección 1, la producción de sílabas abiertas (a través de los procesos de debilitamiento de las consonantes en la coda silábica) entra en conflicto, en estas lenguas, con otras fuerzas lingüísticas que implican la fidelidad de las realizaciones fonéticas a las formas subyacentes. Mantener toda la sustancia fonemática de una palabra en su producción favorece al receptor ya que evita la confusión virtual de pares mínimos como, por ejemplo, *pasta / pata* (Boersma *et al.*, 2000: 2-4).

Por una parte, el hecho de que la elisión del segmento /-s/ en posición de coda silábica sea frecuente en un gran número de variedades innovadoras del español parece indicar que, en dichas variedades, predominan los condicionamientos fonéticos de buena formación silábica, que se imponen a las restricciones de fidelidad de tal modo que se producen sílabas abiertas en palabras que, bien por su propia etimología (*adiós*), bien por su configuración morfológica (*las niñas*), cuentan con sílabas cerradas. Por otra parte, la sibilancia [-s], que predomina en las variedades conservadoras que constituyen la base del estándar (Castilla septentrional) y la aspiración [-h], muy frecuente en las variedades de transición (Castilla central, Murcia y Extremadura), así como en algunos sociolectos de Canarias (Samper y Hernández, 2016), son soluciones favorecidas por restricciones lingüísticas que conservan, en la realización superficial, la sustancia fonética de las formas subyacentes.

En un análisis realizado sobre materiales recogidos en la ciudad de Málaga a través de la metodología del proyecto PRESEEA (Vida Castro, 2004: 120) se observó que en esta variedad se producen dos soluciones mayoritarias según la posición que la /-s/ ocupa dentro de la palabra. En los casos en los que la /-s/ aparece en posición final de palabra y cumple funciones gramaticales morfológicas como la marcación del plural o de la segunda persona verbal (*laS niñaS, tú me diceS*), la variante más frecuente es la elisión (83,4 por 100 de los casos). Sin embargo, cuando la /-s/ se encuentra en posición interior y el segmento forma parte de la estructura léxica subyacente (*eStudiar, aviSpa*), el alófono que más aparece es la aspiración [h] (89,7 por 100 de los casos). Esta distribución parece indicar que las restricciones de la fidelidad se imponen en los casos en los que el segmento /-s/ es parte constituyente de la estructura profunda de la unidad léxica y no tanto cuando se trata de un sufijo morfemático.

Un experimento fonético acústico elaborado en el marco del mismo trabajo (Vida Castro 2004, 67-86) reveló que las variantes aspiradas que aparecían en posición interior, especialmente ante las consonantes oclusivas sordas /p, t, k/, eran, en realidad, realizaciones postaspiradas ya que, en la mayor parte de estos casos, se observó que no aparecía ruido fricativo tras el núcleo vocálico de la sílaba, como hubiera sido de esperar, sino que la fricción ocurría en el ataque de la siguiente sílaba, precisamente tras la barra de explosión de la consonante

oclusiva alargando el VOT (*Voice Onset Time*, es decir, el tiempo que transcurre entre el momento oclusivo y la emisión de la vocal siguiente) y dando lugar a una estructura característica de las oclusivas aspiradas de lenguas como el inglés o el tai (Ladefoged y Maddieson, 1996: 66-70; Martínez Celdrán, 2007: 51-55).

Una de las conclusiones más relevantes que se derivan del análisis acústico mencionado es que estas variantes postaspiradas pueden ser consideradas como un resultado óptimo en relación con los dos tipos principales de fuerzas lingüísticas que entran en juego ya que mantienen, por un lado, parte de la sustancia fonemática del lexema (fidelidad) y, al mismo tiempo, respetan la condición de buena formación silábica al producir una estructura abierta. Este razonamiento enlaza directamente con la hipótesis de la resilabificación (Ruch, 2013; Vida Castro, 2016, 2018), que surge en el marco del estudio de la realización variable de la /-s/ ante la consonante dental sorda /t/, contexto que favorece especialmente la aparición de los alófonos postaspirados.

3.2. El proceso de resilabificación

En los párrafos que siguen se presenta una parte de los resultados obtenidos en una investigación en marcha sobre el comportamiento variable de la /-s/ en la coda silábica cuando, en posición interior, va seguida de la consonante dental sorda /t/ (p. ej., *fiesta* o *agosto*). El motivo de abordar un segmento tan particular es que, en este contexto y situación, se observa que el proceso de lenición de la consonante en posición posnuclear va modificando el contexto posterior de tal manera que, además de los alófonos postaspirados de los que se hablaba en el epígrafe anterior, se llegan a producir realizaciones africadas o cuasafricadas (ej.: [ˈfjetsa] *fiesta*) que son especialmente frecuentes entre hablantes jóvenes (Moya Corral, 2007; Ruch, 2008; Tejada, 2015; Vida Castro, 2018).

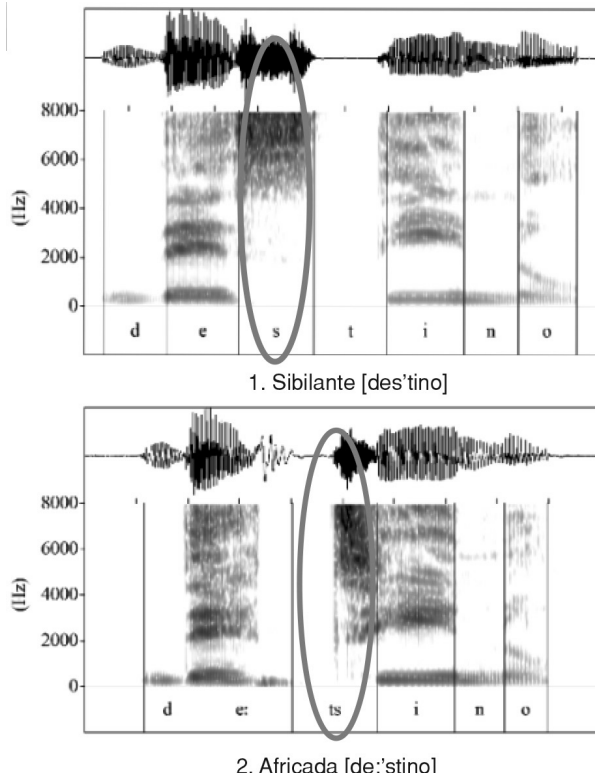
De entre los objetivos principales del trabajo se pueden destacar dos: 1) describir las características acústicas de las distintas realizaciones fonéticas de /-st/ para averiguar si realmente se puede hablar de la aparición de una categoría alofónica distinta, es decir, una variante africada con características acústicas significativamente diferenciadas de las que presenta la realización postaspirada más extendida, y 2) observar la distribución social de la variante africada en dos corpus recogidos con veinte años de diferencia, con el fin de determinar si se puede considerar que este alófono africado es novedoso en el conglomerado de variedades empleadas en la ciudad de Málaga; al mismo tiempo, analizar cómo se distribuye el uso de la realización africada en los distintos grupos de hablantes puede ayudar a discernir cuál es el significado social (indexicalidad) que la comunidad de habla asocia a este alófono.

3.2.1. *Correlatos acústicos de las variantes de /-st/*

Para describir las características acústicas de las diferentes realizaciones de /st/, se llevó a cabo un análisis fonético-acústico de más de 2.000 ocurrencias de este segmento extraídas del mismo corpus referido en la Sección 2 (54

hablantes estratificados según las tres variables sociales básicas: sexo, edad y nivel de instrucción y recogido entre los años 2013 y 2015). En primer lugar, se clasificaron perceptivamente en cinco grandes categorías alofónicas (sibilante, aspirada, elidida, postaspirada y africada) y posteriormente se prepararon para ser analizadas acústicamente con el programa Praat (Boersma y Weenink, 2012). El primer dato que se confirmó fue que, tal y como se había observado en el experimento de 2004 (Vida Castro 2004, 67-86), las variantes postaspirada y africada no presentaban ruido fricativo en la posición que correspondía ocupar al fonema /s/, sino que este aparecía tras el momento oclusivo de la consonante /t/, es decir, pasaba a formar parte del ataque de la sílaba posterior. En la Figura 5 se muestran dos espectrogramas que representan dos variantes alofónicas de /-st/, en el primero de ellos, que corresponde a la realización sibilante, se observa que el ruido propio de la fricción aparece antes del momento de la oclusión de la /t/ mientras que en el segundo espectrograma, que pertenece a una realización africada, el ruido se sitúa tras la barra de explosión. Este último patrón, que se repite de forma sistemática en las variantes postaspiradas y africadas, parece indicar que, efectivamente, aparece un grupo de realizaciones que producen sílabas abiertas sin perder la sustancia fonemática que corresponde a la forma subyacente.

Fig. 5. *Comparación de los espectrogramas de dos variantes de /-st/: sibilante [s] vs. africada [ts]*



A continuación, se compararon los valores acústicos de las cinco categorías alofónicas que aquí se presentan. Entre ellos, se comprobó cómo variaban las características acústicas de la consonante oclusiva /t/ en función de la variante percibida. Las diferencias más significativas aparecen en el VOT de la oclusiva y afectan a: 1) su duración; 2) el valor normalizado de cruces por cero (Cx0), es decir, el número de veces que la onda cruza el eje horizontal; 3) la altura media de las frecuencias en las que se produce el ruido que sigue a la barra de explosión: Centro de Gravedad (CoG), y 4) el pico espectral o altura frecuencial en donde se registra el punto de máxima intensidad. Todos estos valores son ampliamente utilizados en la bibliografía como correlatos acústicos de los alófonos oclusivos (Martínez Celdrán, 2007 y Martínez Celdrán y Fernández Planas, 2007).

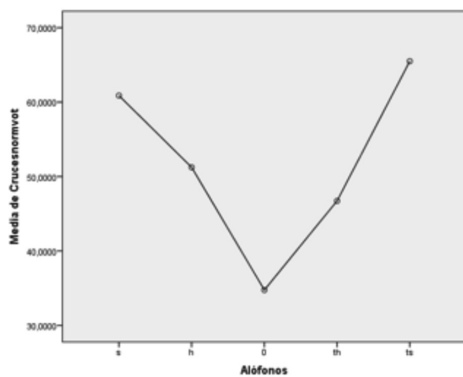
Como se puede observar en la Tabla 6, la duración media del VOT de los alófonos resilabificados es significativamente más larga que la de los demás, de tal modo que el espacio de tiempo durante el cual se produce el ruido del segmento fricativo aumenta progresivamente.

Tabla 6. *Influencia de las distintas realizaciones de /-s/ sobre el VOT de la consonante posterior. Medias, desviación típica y significación estadística*

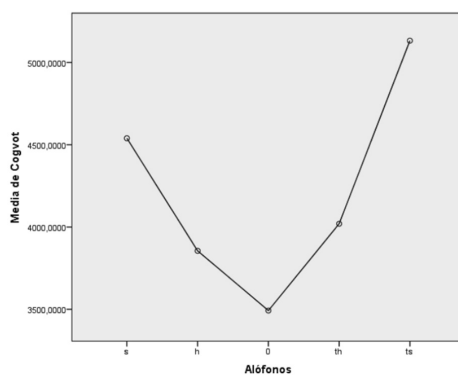
	[s] N: 85/4,1%	[h] N: 50/2,4%	[Ø] N: 295/14,1%	[t ^h] N: 978/46,4%	[ts] N: 733/33,1%	Sig, (Anova)	R ² co- rregida
Duración	.0337 ± .0128	.0331 ± .0109	.0250 ± .0084	.0395 ± .0123	.0537 ± .0161	<.001	.344
Cx0	60 ± 29	51 ± 25	34 ± 21	46 ± 25	65 ± 28	<.001	.153
CoG	4539 ± 1913	3854 ± 1422	3491 ± 1207	4019 ± 1331	5132 ± 1545	<.001	.147
Pico	5517 ± 3028	4611 ± 2381	3934 ± 1782	4651 ± 2360	5645 ± 2568	<.001	.058
Sig. (T de Student: [t ^h] vs. [ts]) < .001 (todos los valores) R ² corregida: Duración = .197; CoG = .129; Cx0 = .107; Pico = .038							

Por otra parte, tanto el número de cruces por cero como los valores frecuenciales medios en los que aparece el ruido posterior a la barra de explosión presentan un comportamiento que refuerza la hipótesis de la resilabificación, ya que se observa un patrón en 'V' (Figura 6) en el que las variantes 'extremas', la sibilante [s] y la africada [ts], presentan los valores frecuenciales más elevados, en tanto que las variantes 'intermedias', la aspirada [h] y la postaspirada [t^h], producen el ruido en frecuencias relativamente más bajas. Por su parte, el sonido que se escucha al producirse la explosión de la oclusiva en aquellos casos en los que la /-s/ se elide completamente, presenta el menor número de cruces por cero, así como los valores frecuenciales más bajos de todos los alófonos considerados. Las características que, por efecto de la coarticulación, presentan las oclusivas en aquellos casos en los que el segmento /-st/ se realiza con una variante sibilante [s] o una aspiración [h], son muy similares a aquellos que aparecen cuando se produce un alófono africado [ts] o postaspirado [t^h] respectivamente.

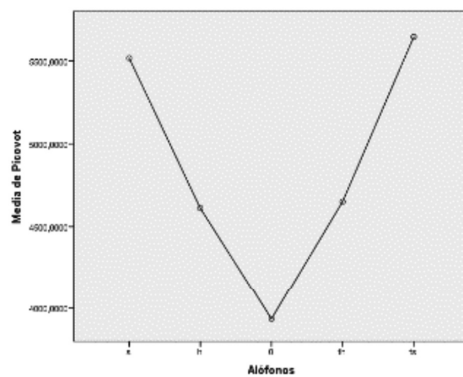
Fig. 6. Valor normalizado de cruces por cero y valores espectrales medios (centro de gravedad y pico) según los diferentes alófonos de /-st/



Cruces por cero



Centro de gravedad



Pico espectral

Estos resultados ayudan a determinar hasta qué punto se puede considerar que la realización africada [ts] constituye una categoría alofónica diferente de la postaspirada propiamente dicha. En este sentido, hay que tener en cuenta que la realización africada es una variante hasta cierto punto *saliente* del segmento /st/ que es señalada por los hablantes como una realización frecuente y diferenciada de las demás (Chariatte, 2015: 164). En efecto, en el conjunto de datos analizados aquí (Tabla 6) se observa que la pronunciación africada es relativamente frecuente (33,1 por 100), solo superada por la variante postaspirada (46,4 por 100) y seguida muy de lejos por la elisión (14,1 por 100), la sibilancia (4,1 por 100) y el alófono preaspirado (2,4 por 100).

Sin embargo, cabe preguntarse si la percepción diferenciada, por parte de los hablantes, de una realización africada tiene una base física, es decir, si los parámetros acústicos que caracterizan a los dos grupos de pronunciaciones resilabificadas [t^h] y [ts], presentan diferencias estadísticamente significativas. Tanto en la tabla 6 como en la Figura 6 se observa que la variante africada [ts] presenta siempre valores más altos con respecto a los de la realización postaspirada [t^h] y las diferencias entre ambos grupos resultan estadísticamente significativas. Estos resultados parecen indicar que dentro del conjunto de variantes fonemáticas del segmento /-st/, se pueden distinguir dos categorías alofónicas «resilabificadas», una meramente postaspirada [t^h] y otra africada [ts].

3.2.2. *Distribución social del alófono africado. Estudio de panel e indexicalidad*

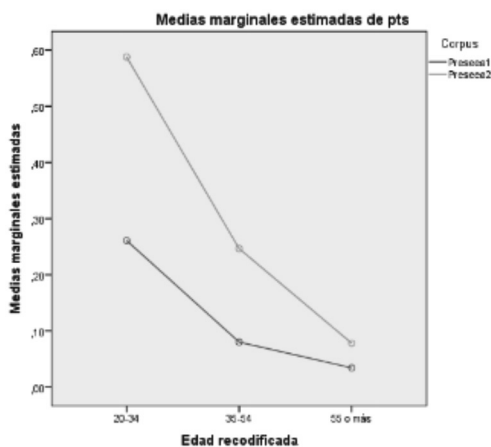
Para comprobar hasta qué punto el alófono africado [ts] es una realización novedosa dentro de la variedad del español empleado en la ciudad de Málaga se ha comparado la probabilidad de aparición de este segmento en dos corpus obtenidos, a través de la metodología propia del proyecto PRESEEA, en dos sincronías diferentes: el primero de los corpus (Preseea-Málaga-1) se recogió en los años noventa del siglo xx, en tanto que las grabaciones para el segundo (Preseea-Málaga-2) se realizaron entre los años 2013 y 2015. El hecho de contar con materiales obtenidos con veinte años de diferencia hace posible observar: 1) si este alófono aparecía ya en los últimos años del siglo pasado; 2) en qué grupos de hablantes; 3) si su frecuencia de aparición ha aumentado en los últimos veinte años, y 4) en qué grupos sociales lo ha hecho. La comparación en los dos corpus de la frecuencia de aparición y la distribución social de la variante africada permite determinar el grado de novedad de esta realización, la indexicalidad que se asocia a la misma y si esta ha sufrido algún proceso de cambio o *enregisterment* (Eckert, 2012).

En la Figura 7 se representa la probabilidad de aparición de [ts] en cada uno de los corpus analizados controlada por la edad de los informantes. Como se puede observar, la probabilidad de aparición del alófono africado ha aumentado considerablemente en veinte años, especialmente en la generación más joven, que es el único grupo que lo promocionaba a finales del siglo xx.

Fig. 7. *Efecto de la edad en la probabilidad de aparición de [ts] en dos sincronías diferentes en la ciudad de Málaga. Medias, desviación típica y significación estadística*

Corpus	Edad	Probabilidad de [ts]
Preseea 1	20-34	.2609 ± .23764
	35-54	.0801 ± .10781
	55 o más	.0343 ± .06400
Preseea 2	20-34	.5878 ± .26445
	35-54	.2465 ± .22026
	55 o más	.0780 ± .09643

Todos los valores son significativos con una probabilidad <.003; R² corregida = .497



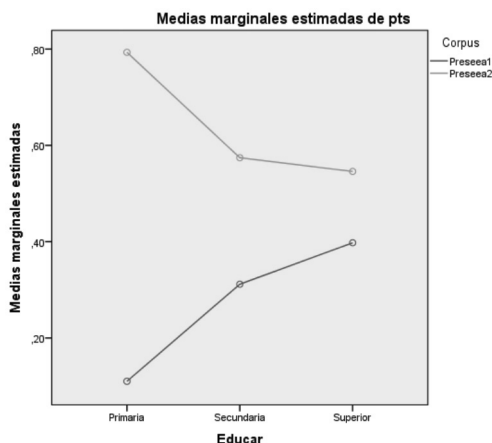
Al centrar la observación en este grupo de edad (Figura 8), se comprobó que la aparición de la variante africada era, en el corpus Preseea-Málaga-1, más probable entre las mujeres con estudios universitarios, entre las cuales llegaba a alcanzar una frecuencia del 40 por 100 con respecto al resto de los alófonos considerados. Se podría considerar, por tanto, que estamos ante una variable prestigiosa que entra a través de este grupo de hablantes dando lugar a un cambio desde arriba.

Fig. 8. *Efecto del nivel de instrucción en el uso del alófono africado [ts] por parte de las mujeres jóvenes en dos sincronías diferentes en la ciudad de Málaga. Medias, desviación típica y significación estadística*

Corpus	Nivel de instrucción	
Preseea 1	Primaria	.1100 ± .16285
	Secundaria	.3116 ± .29182
	Superior	.3977 ± .38870

(Cont. Fig. 8)

<i>Corpus</i>	<i>Nivel de instrucción</i>	
Preseea 2	Primaria	.7933 ± .17506
	Secundaria	.5744 ± .22214
	Superior	.5458 ± .29008
Sig. (corpus) $p < .008$ (el resto de valores no son significativos); R^2 corregida = .286		



Las características acústicas de este sonido podrían facilitar este cambio. Tal y como se ha señalado, la variante africada conserva la sustancia fonética de las formas subyacentes facilitando la conservación del significado y evitando la virtual confusión de pares léxicos. Se trata, por tanto, de una realización más cercana a la variedad estándar que, al mismo tiempo, facilita la producción de una estructura silábica abierta a partir del debilitamiento del segmento posnuclear, lo cual es propio de las variedades meridionales en las que la lenición de las codas no es un proceso estigmatizado. De este modo, el alófono africado [ts] se convierte en un candidato idóneo para representar la doble indexicalidad asociada a la variedad intermedia: un hablante moderno, orientado al estándar, pero que mantiene su identidad andaluza a través de la utilización de rasgos meridionales no estigmatizados (Villena Ponsoda y Vida Castro, 2017b: 6).

Teniendo en cuenta todo lo anterior, cabría esperar que, 20 años después, la utilización del alófono africado hubiese aumentado considerablemente entre los grupos de hablantes con niveles de instrucción altos y que, a partir de ahí, se hubiese extendido hacia otros grupos sociales en los que su frecuencia de aparición iría disminuyendo progresivamente en consonancia con el descenso del nivel sociocultural de los hablantes. Sin embargo, este comportamiento no es el que se observa en el corpus Preseea-Málaga-2. En la Figura 8 se compara la probabilidad de aparición de [ts] entre las mujeres jóvenes de ambos corpus controlada por el nivel de instrucción. Como se muestra, la utilización del alófono africado ha aumentado entre las mujeres que tienen estudios universitarios; sin embargo, el crecimiento es relativamente pequeño (un 40 por 100

en 1995 frente a un 54 por 100 en 2015) si se compara con la considerable diferencia que existe en la frecuencia de uso de este segmento entre las mujeres jóvenes con niveles bajos de instrucción. De hecho, este grupo de hablantes apenas utilizaba el alófono africado en 1995 (11 por 100), en tanto que ahora es la realización más frecuente y alcanza valores prácticamente categóricos (casi un 80 por 100 de los casos).

El comportamiento de los datos que se presentan en la Figura 8 permite suponer que el alófono africado ha sufrido un proceso de reinterpretación estilística o *enregisterment* (Eckert 2012) a lo largo de los veinte años que separan las dos sincronías analizadas.

La variante africada ha podido aparecer en las últimas décadas de siglo XX como un rasgo prestigioso, conservador de la sustancia fonética y, por tanto, cercano a la variedad estándar. Es necesario señalar que el uso de esta realización está muy extendido en la variedad urbana de Sevilla (Ruch, 2008) sobre la que se forma el estándar regional andaluz (Hernández-Campoy y Villena Ponsoda, 2009: 193). A finales del siglo XX, el alófono africado es un firme candidato para engrosar la lista de realizaciones propias de la variedad intermedia en formación.

Sin embargo, actualmente la realización africada es la variante mayoritaria entre las mujeres jóvenes con niveles bajos de instrucción y su frecuencia supera ampliamente a la que aparece entre las jóvenes universitarias. Esto parece indicar que el significado social de esta variante ha cambiado o, al menos, se ha diversificado de tal modo que presenta dos tipos diferentes de indexicalidad según el grupo de hablantes en el que aparece.

En inglés, la aspiración de la oclusiva dental /-t-/ en posición intervocálica es precisamente un ejemplo clásico de reasignación de significado estilístico en el que se aprovecha el refuerzo articulatorio que supone la realización de esta variante para reorganizar su significado social (Eckert 2012, 96-97). De hecho, en un trabajo realizado sobre la configuración de los significados sociales de la variedad urbana de Málaga (Chariatte 2015: 130-137, 160-179) se demuestra que la realización africada [ts] es percibida por los hablantes como uno de rasgos no estándar más prototípicos y característicos de la variedad de Málaga, propia de mujeres jóvenes, pero no necesariamente prestigiosa. Es preciso llevar a cabo investigaciones más específicas para determinar con más precisión cuáles son los matices que se pueden asociar a los diferentes tipos de indexicalidad de este segmento.

4. CONCLUSIÓN

En el presente trabajo hemos abordado el problema de la presunta homogeneidad vernacular del español de Andalucía a la luz de las investigaciones sociolingüísticas urbanas de los últimos veinticinco años. La idea extendida de una variedad permeable a todas las clases sociales queda en entredicho cuando se constata la existencia de fuertes procesos de convergencia en el sentido del estándar nacional de España y la consecuente formación de una variedad intermedia entre aquel y las variedades vernaculares de base que utilizan las

clases bajas y trabajadoras de las ciudades y, en general, la población rural de las localidades más pequeñas.

Hemos analizado dos de los rasgos característicos de dicha variedad intermedia y que, por tanto, dan forma parcialmente al cambio del paisaje sociolingüístico de las ciudades andaluzas y, en particular, de la Málaga urbana: la escisión prestigiosa de la obstruyente fricativa coronal (esto es, el abandono gradual de los denominados «ceceo» y «seseo» andaluces) y la emergencia de un nuevo alófono africado de procedencia occidental y de desarrollo propio en la ciudad, que afecta a la pronunciación de las obstruyentes oclusivas que siguen a /s/.

El hecho de que los sociolectos de las clases medias se aproximen a las variedades centrales y al estándar es un fenómeno cuya historia no está clara pero que muestra la dinámica propia de la comunidad de habla e informa de una cierta distancia creciente entre cómo hablan los grupos más altos y más bajos en la escala de estratificación social.

5. REFERENCIAS BIBLIOGRÁFICAS

- ALONSO, A. (1967), *De la pronunciación medieval a la moderna en español*, Madrid, Gredos.
- AUER, P. (2005), «Europe's sociolinguistic unity; or: A typology of European dialect/standard constellations», en N. DELBECQUE, J. VAN DER AUWERA y D. GEERAERTS (eds.), *Perspectives on Variation*, Berlín, Mouton de Gruyter, 7-42.
- AUER, P., y HINSKENS, F. (eds.), (1996), *The convergence and divergence of dialects in Europe. Sociolinguistica*, 10, Tübinga, Niemeyer.
- AUER, P.; HINSKENS, F., y KERSWILL, P. (eds.) (2005), *Dialect change. Convergence and divergence in European languages*, Cambridge, Cambridge University Press.
- ÁVILA MUÑOZ, A. M. (2016), «Can speakers' virtual lexical richness be calculated? Individual and social determining factors», *Spanish in Context*, 13/2, 285-307.
- BERRUTO, G. (2005), «Dialect/standard convergence, mixing, and models of language contact: the case of Italy», en P. AUER, F. HINSKENS y P. KERSWILL (eds.), *Dialect change. Convergence and divergence in European languages*, Cambridge, Cambridge University Press, 81-95.
- BOERSMA, P.; DEKKERS, J., y VAN DE WELJER, J. (2000), «Optimality Theory. Phonology, syntax and acquisition», en J. DEKKERS, F. VAN DER LEEUW y J. VAN DE WELJER (eds.), *Optimality Theory. Phonology, syntax and acquisition*, Oxford-New York, Oxford University Press, 1-44.
- BOERSMA, P., y WEENINK, D. (2012), *Praat: Doing phonetics by computer* (Versión 5.3.04) [Computer Software], <http://www.praat.org>.
- BUKMAIER, V., y HARRINGTON, J. (2016), «The articulatory and acoustic characteristics of Polish sibilants and their consequences for diachronic change», *Journal of the International Phonetic Association*, 46 (3), 311-329.
- CARBONERO CANO, P. (2003), *Estudios de sociolingüística andaluza*, Sevilla, Universidad de Sevilla.
- CERRUTI, M. (2018), «La formazione di varietà intermedie tra dialetti di base e standard in situazioni europee», *Rivista Italiana di Dialettologia*, 42.
- CICRES BOSCH, J. (2011), «Los sonidos fricativos sordos y sus implicaciones forenses», *Estudios Filológicos*, 48, 33-48.

- CHARIATTE, N. (2015), *El malagueño real, mental y virtual*, Tesis Doctoral, Universidad de Berna.
- ECKERT, P. (2012), «Three waves of variation study: The emergence of meaning in the study of sociolinguistic variation», *Annual Review of Anthropology*, 41 (1), 87-100, <https://doi.org/10.1146/annurev-anthro-092611-145828>.
- FLIPSEN, P.; SHRIBERG, L.; WEISMER, G.; KARLSSON, H., y MCSWEENEY, J. (1999), «Acoustic characteristics of /s/ in adolescents», *Journal of Speech, Language, and Hearing Research*, 42, 663-677.
- FORREST, K.; WEISMER, G.; MILENKOVIC, P., y DOUGALL, R. (1988), «Statistical analysis of word-initial voiceless obstruents: Preliminary data», *Journal of the acoustic society of America*, 84, 115-124.
- GORDON, M.; BARTHMAIER, P., y SANDS, K. (2002), «A cross-linguistic acoustic study of voiceless fricatives», *Journal of the International Phonetic Association*, 32/2, 141-174.
- GUISANDE GONZÁLEZ, C.; VAAMONDE LISTE, A., y BARREIRO FELPETO, A. (2001), *Tratamiento de datos con R, Statística y SPSS*, Madrid, Díaz de Santos.
- HALEY, K. L.; SEELINGER, E.; MANDULAK, K. C., y ZAJAC, D. J. (2010), «Evaluating the spectral distinction between sibilant fricatives through a speaker-centered approach», *Journal of Phonetics*, 38, 548-554.
- HERNÁNDEZ-CAMPOY, J. M., y VILLENA PONSODA, J. A. (2009), «Standardness and nonstandardness in Spain: Dialect attrition and revitalization of regional dialects of Spanish», *International Journal of the Sociology of Language*, 196-197, 181-214, <https://doi.org/10.1515/ijsl.2009.021>.
- HINSKENS, F. (1998), «Dialect levelling. A two-dimensional process», *Folia Linguistica*, 32, 53-51.
- HINSKENS, F., y VAN HOUT, R. (1994), «Testing theoretical phonological aspects of word-final (t) deletion», en W. VIERECK (ed.), *Verhandlungen Des Internationalen Dialektologenkongresses. Bamberg, 1990, vol. 3, ZDL*, Stuttgart, Steiner, 76, 197-310.
- JESÚS, L. M. T., y SHADLE, C. H. (2002), «A parametric study of the spectral characteristics of European Portuguese fricatives», *Journal of Phonetics*, 30, 437-464.
- JONGMAN, A.; WAYLAND, R., y WONG, S. (2000), «Acoustic characteristics of English fricatives», *Journal of Acoustic Society of America*, 108 (3), 1252-1263.
- KOENIG, L.; SHADLE, C. H.; PRESTO, J. L., y MOOSHAMMER, C. R. (2013), «Toward improved spectral measures of /s/: Results from adolescents», *Journal of Speech, Language, and Hearing Research*, 56, 1175-1189.
- LABOV, W. (1983), *Patrones sociolingüísticos*, Madrid, Cátedra.
- LADEFOGED, P., y MADDIESON, I. (1996), *The sounds of the world languages*, Blackwell, Oxford.
- LASARTE CERVANTES, M. (2012), «Datos para la fundamentación empírica de la escisión fonemática prestigiosa de /θ^s/ en Andalucía», en J. A. VILLENA PONSODA y A. M. ÁVILA MUÑOZ (eds.), *Estudios sobre el español de Málaga. Pronunciación, vocabulario y sintaxis*, Málaga, Sarriá, 129-166.
- MARTÍNEZ CELDRÁN, E. (2007), *Análisis espectrográfico de los sonidos del habla*, Barcelona, Ariel.
- MARTÍNEZ CELDRÁN, E., y FERNÁNDEZ PLANAS, A. M. (2007), *Manual de fonética española. Articulaciones y sonidos del español*, Barcelona, Ariel.
- MOLINA GARCÍA, Á. (2019a), «Percepción y distancia acústica: La variación paramétrica individual en la escisión fonemática de /θ/ en el español andaluz. Datos de la ciudad de Málaga», *ELUA*, en prensa.
- (2019b), «Percepción comunitaria de la distinción fonemática de la /θ/ en hablantes andaluzes. Estudio en la ciudad de Málaga», *Spanish in Context*, en prensa.
- MOYA CORRAL, J. A. (2007), «Noticia de un sonido emergente: la africada dental procedente del grupo —St— en Andalucía», *Revista de Filología*, 25, 457-465.

- (2018), «Sobre el equilibrado reajuste de las hablas andaluzas», *Itinerarios*, 28, 35-66.
- MOYA CORRAL, J. A., y GARCÍA WIEDEMANN, E. (1995), *El habla de Granada y sus barrios*, Granada, Universidad.
- NIRGHANAKI, E. (2014), «Acoustic characteristics of Greek fricatives», *The Journal of the Acoustical Society of America*, 135 (5), 2964-2976.
- NORLIN, K. (1983), «Acoustic analysis of fricatives in Cairo Arabic», *Working Papers*, 25, 113-137.
- PEETERS, G. (2004), *A large set of audio features for sound description (similarity and classification) in the CUIDADO project*: http://recherche.ircam.fr/equipes/analyse-synthese/peeters/ARTICLES/Peeters_2003_cuidadoaudiofeatures.pdf (10 de abril de 2019).
- PENNY, R. (2000), *Variation and change in Spanish*, Cambridge, Cambridge University Press.
- (2004), «Evolución lingüística en la Baja Edad Media: evoluciones en el plano fonético», en R. CANO AGUILAR (ed.), *Historia de la lengua española*, Barcelona, Ariel, 593-612.
- PODESVA, R. J.; JERMAY REYNOLDS, P. C., y BAPTISTE, J. (2015), «Constraints on the social meaning of released /t/: A production and perception study of U.S. politicians», *Language Variation and Change*, 27 (1), 59-87, <https://doi.org/10.1017/S0954394514000192>.
- REGAN, B. (2017), *The effect of dialect contact and social identity on fricative de-merger*, Tesis doctoral, Universidad de Texas.
- RUCH, H. (2008), *La variante [Ts] en el español de la ciudad de Sevilla. Aspectos fonético-fonológicos y sociolingüísticos de un sonido innovador*, Universidad de Zürich.
- (2013), «Investigating a gradual metathesis: Production and perception of /s/ aspiration in Andalusian Spanish», *Penn Working Papers in Linguistics*, 19 (2), 171-180.
- SALVADOR, G. (1980 [1973]), «La fonética andaluza y su propagación social y geográfica (1963-1964) [The Andalusian phonetics and its social and geographic spread (1963-1964)]», *Estudios dialectológicos*, Madrid, Paraninfo, 61-70.
- SAMPER, J. A., y HERNÁNDEZ CABRERA, C. (2016), «Sobre un cambio en el español de Las Palmas de Gran Canaria: de [s] a [h] en el contexto prevocálico tónico», en A. LÓPEZ SERENA, A. NARBONA JIMÉNEZ y S. DEL REY QUESADA (eds.), *El español a través del tiempo: Estudios ofrecidos a Rafael Cano Aguilar*, Sevilla, Universidad de Sevilla, 119-134.
- SPINU, L.; VOGEL, I., y TIMOTHY BUNNELL, H. (2012), «Palatalization in Romanian: Acoustic properties and perception», *Journal of Phonetics*, 40, 54-66.
- SVANTESSON, J. (1986), «Acoustic analysis of Chinese fricatives and affricates», *Journal of Chinese linguistics*, 14, 53-70.
- TEJADA-GIRÁLDEZ, M. S. (2015), *Convergencia y divergencia entre comunidades de habla: A propósito de la /s/ implosiva. Contribución al estudio de Los patrones sociolingüísticos del español de Granada*, Granada, Universidad de Granada.
- TRUDGILL, P. (1996), «Dialect typology: isolation, social network and phonological structure», en G. R. GUY, D. S. CRAWFORD FEAGIN y J. BAUGH (eds.), *Towards a social science of language: Papers in honor of William Labov*, vol. 1, New York, John Benjamins, 1-23.
- TSIPLAKOU, S., y CERRUTI, M. (eds.) (2019), *Koines and regional standard varieties. Structural and sociolinguistic aspects of language shift*, Ámsterdam, John Benjamins, SILV series (en prensa).

- TUTEN, D. N. (2003), *Koineization in Medieval Spanish*, Berlin y New York, Mouton de Gruyter.
- UNIVASO, P.; MARTÍNEZ SOLER, M., y GURLEKIAN, J. A. (2014), «Variabilidad intra- e interhablante de la fricativa sibilante /s/ en el español de Argentina», *Estudios de fonética experimental*, 23, 95-125.
- VIDA CASTRO, M. A. (2004), *Estudio sociofonológico del español hablado en la ciudad de Málaga. Condicionamientos sobre la variación de /-s/ en la distensión silábica*, Alicante, Universidad de Alicante.
- (2016), «Correlatos acústicos y factores sociales en la aspiración de /s/ preclusiva en la Variedad de Málaga (España), análisis de un cambio en curso», *Lingua Americana*, 38, 15-36.
- (2018), «Variación y cambio fonético en la aspiración de /s/ preclusiva. Caracterización acústica y distribución social en la ciudad de Málaga», en E. ORTEGA ARJONILLA (ed.), *El Paisaje. Percepciones Interdisciplinarias desde las humanidades*, Granada, Comares, 101-109.
- VILLENA PONSODA, J. A. (1996), «Convergence and divergence in a standard-dialect continuum: Networks and individuals in Malaga», *Sociolinguistica*, 10, 112-137.
- (2001), *La continuidad del cambio lingüístico*, Granada, Universidad de Granada.
- (2008a), «Sociolinguistic patterns of Andalusian Spanish», *International Journal of the Sociology of Language*, 193-194, 139-160.
- (2008b), «La formación del español común en Andalucía. Un caso de escisión prestigiosa», en P. MARTÍN BUTRAGUEÑO y E. HERRERA (eds.), *Fonología instrumental. Patrones fónicos y variación*, México, El Colegio de México, 211-256.
- (2012), «Estatus, red e individuo. Fundamentos del análisis escalonado de la variación lingüística. Elisión de /d/ en el español de Málaga», *Actas del X Congreso Internacional de Lingüística General*, Zaragoza, Universidad de Zaragoza.
- (2018), «The dilemma of the reliability of geolinguistic and dialectological data for sociolinguistic research. The case of the Andalusian demerger of /θ/», *Acta Linguistica Lithuanica*, 79, 9-37.
- VILLENA PONSODA, J. A., y ÁVILA MUÑOZ, A. M. (2014), «Dialect stability and divergence in southern Spain. Social and personal motivations», en S. H. KURT BRAUNMÜLLER y K. KÜHL (eds.), *Stability and divergence in language contact. Factors and mechanisms*, Amsterdam, John Benjamins, SILV, 207-238.
- VILLENA PONSODA, J. A., y VIDA CASTRO, M. A. (2012), «La influencia del prestigio social en la reversión de los cambios fonológicos. Constricciones universales sobre la variación en el español ibérico meridional. Un caso de nivelación dialectal», en J. A. VILLENA PONSODA y A. M. ÁVILA MUÑOZ (eds.), *Estudios sobre el español de Málaga. Pronunciación, vocabulario y sintaxis*, Málaga, Sarriá, 67-128.
- (2017a), «Between local and standard varieties. Horizontal and vertical convergence and divergence of dialects in Southern Spain», en I. BUCHSTALLER y B. SIEBENHAAR (eds.), *Language Variation - European Perspectives VI. Selected Papers from the Eighth International Conference on Language Variation in Europe (ICLaVE 8)*, Amsterdam, John Benjamins, 125-140.
- (2017b), «Variación, identidad y coherencia en el español meridional. Sobre la indexicalidad de las variables convergentes del español de Málaga», *Lingüística en la Red. LinRed*, Monográfico, 1-32.
- (2019), «Variation, identity and indexicality in southern Spain. On the emergence of a new intermediate variety in urban Andalusia», en S. TSIPLAKOU y M. CERRUTI (eds.), *Koines and regional standard varieties. Structural and sociolinguistic aspects of language shift*, Amsterdam, John Benjamins, SILV series (en prensa).