

Los determinantes individuales de la prolongación de la vida laboral: una *revisión sistemática* de la literatura

Rodolfo Gutiérrez 

Fermín López-Rodríguez 

Aroa Tejero 

Departamento de Sociología
(Universidad de Oviedo,
Universidad de Málaga)



XV

Congreso Español
de Sociología

26-29 junio.
2024
Sevilla.
Universidad
Pablo de Olavide

Índice

1. Motivación y objetivos

2. Metodología

3. Evidencias empíricas

3.1. Variantes de prolongación de la vida laboral (PROVILA)

3.2. Factores individuales

3.3. Influencias más consistentes e interacción entre factores

4. Conclusiones y discusión

1. Motivación y objetivos

Una **tendencia general a nivel macro hacia trayectorias laborales más flexibles** debido a los cambios demográficos (mayor longevidad) y las reformas institucionales de los mercados laborales y los sistemas de pensiones (incrementos edades jubilación asimétricos).

Cambios paralelos en la esfera microsocial que no han acompañado esas tendencias a nivel macro:

- Aumento menor de lo esperado de las edades medias de jubilación.
- Los incentivos financieros, por sí mismos, han tenido un efecto limitado sobre PROVILA.

La **investigación** sobre los determinantes micro de la PROVILA **ha aumentado significativamente** en los últimos años, pero no ha habido una revisión sistemática de sus contribuciones.

Dos **objetivos** principales:

- Realizar una **revisión sistemática de la literatura reciente** (2000-2023): sólo una disponible (Carlstedt et al., 2018).
- Enfoque en las **variantes de transición entre empleo y jubilación**; y en los tipos de **determinantes individuales**.

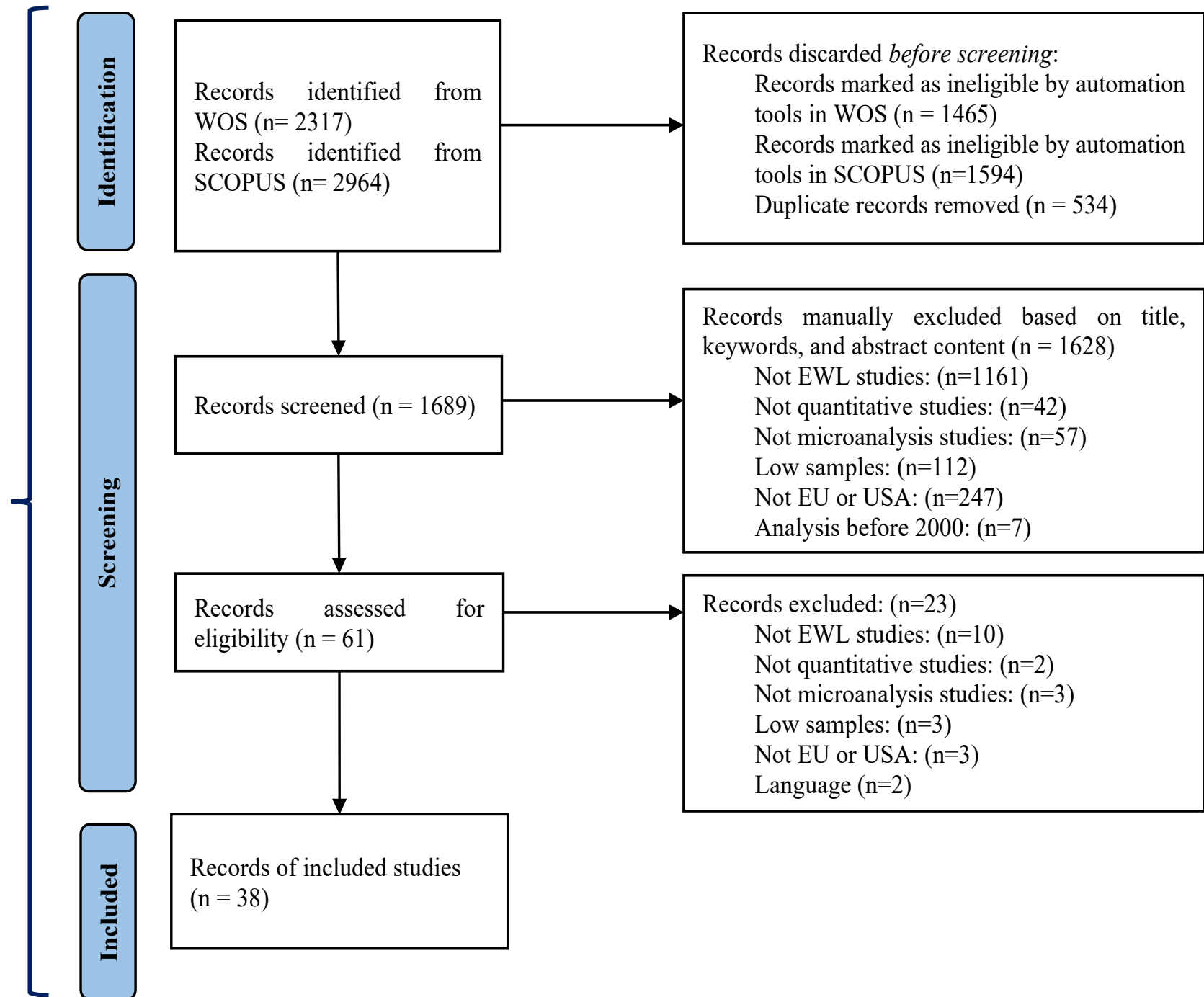
2. Metodología

PRISMA

(Preferred Reported Items for Systematic Reviews and Meta-Analyses)

Proceso de identificación y revisión:

en tres pasos



3.1. Evidencias empíricas

Extending working lives (EWL)

(Tres variantes CONCEPTUALES principales de PROVILA)

Employment after retirement EAR (26)

- *Post-retirement (10)*
- *Working after retirement (6)*
- *Extended employment (5)*
- *Postponement of retirement (2)*
- *Late retirement (2)*
- *Prolonged working life (1)*

Bridge employment BE (12)

- *Bridge employment (6)*
- *Gradual retirement (4)*
- *Partial retirement (2)*

Unretirement UN (8)

- *Unretirement (6)*
- *Reverse employment (2)*

3.2. Evidencias empíricas

Factor (Grupo 1)		N	Factor (Grupo 3)		N
Total: características sociodemográficas individuales		135	Total: trayectorias laborales y ocupación		59
Sexo		34	Ocupación		16
Nivel educativo		31	Tipo de jubilación/tipo de pensión		9
Edad y cohorte		28	Tiempo de trabajo		6
Estado civil		27	Ingresos/riqueza por pensión		5
Raza/etnia/país de nacimiento		9	Edad de jubilación/año de jubilación		5
Satisfacción con la vida/el trabajo		6	Situación laboral		3
			Trayectorias laborales (años y número empleos)		3
			Sector público/privado		3
			Años de jubilación		3
			Seguro médico		2
			Trabajo voluntario		2
			Clase social		2
Factor (Grupo 2)		N	Factor (Grupo 4)		N
Total: características del hogar		66	Total: salud		38
Ingresos/riqueza del hogar y personales		24	Estado de salud		18
Situación laboral del cónyuge		11	Estado de salud autoinformado		17
Responsabilidades de cuidado/domésticas		10	Salud mental		3
Hijos en el hogar/número de (nietos)		10	Total - salud		38
Tenencia de la vivienda		6			
Tamaño del hogar		3			
Tipo de hogar		2			

3.3. Evidencias empíricas

VARIABLES **cuya influencia ha resultado más consistente:**

- + Nivel educativo
- + Ocupación
- + Salud
- Responsabilidades domésticas y de cuidado en el hogar

Algunas **interacciones interesantes**

- **Género:** Aunque las mujeres tienen menos probabilidad de PROVILA, esa influencia cambia según el sector de actividad, el contexto institucional del país o los perfiles de los hogares.
- **Nivel de ingreso:** Tiene que redefinirse, y debe evitarse cualquier sesgo asociado con otras variables como la riqueza.
- **Edad:** efecto cambiante por tipo de EWL (UN y BE) y género.

4. Conclusiones y discusión

Influencia significativa y consistente de **algunas variables individuales** sobre la PROVILA que confirma la relevancia de consolidar sistemáticamente esos patrones de asociación: **nivel educativo, ocupación, salud y responsabilidades domésticas**.

Esos factores están asociados a la **calidad de empleo y de la vida** muestran influencia más consistente. Parece haber cierto **mecanismo de “atracción” laboral**.

Algunas **líneas de investigación futura**:

- Analizar **PROVILA en las tres variantes conceptuales** identificadas (EAE, BE y UR).
- Realizar **análisis multinivel** que incluyen variables macro de los contextos institucionales y culturales.

Implicaciones políticas:

- Incremento de la **flexibilidad** de las transiciones a la jubilación.
- Pero esa flexibilidad puede venir acompañada de riesgos de **desigualdad** en momento y condiciones de jubilación.

Muchas gracias por su atención

Rodolfo Gutiérrez (rgutier@uniovi.es)

Fermín López Rodríguez (lopezfermin@uma.es)

Aroa Tejero (tejeroaroa@uniovi.es)

Este trabajo es parte del proyecto de investigación “*PROVILA: Prolongación de la vida laboral: estrategias, ajustes y efectos*” (IP: David Luque Balbona), financiado por la Agencia Española de Investigación (AEI).



**Congreso Español
de Sociología**

**26-29 junio.
2024**

**Sevilla.
Universidad
Pablo de Olavide**

Bases de datos

	N
<i>American HRS (U. Michigan)</i>	10
<i>SHARE</i>	9
<i>English Longitudinal Study of Ageing (ELSA)</i>	3
<i>Finnish Retirement and Aging Study (FIREA)</i>	3
<i>American PSID</i>	2
<i>British Panel Household Survey (BPHS)</i>	2
<i>Swedish Health Aging and Retirement Transitions Study (HARTS)</i>	2

Países

N

Alemania



13

EEUU



12

Suecia



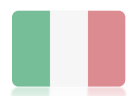
12

Bélgica



10

Italia



10

Dinamarca



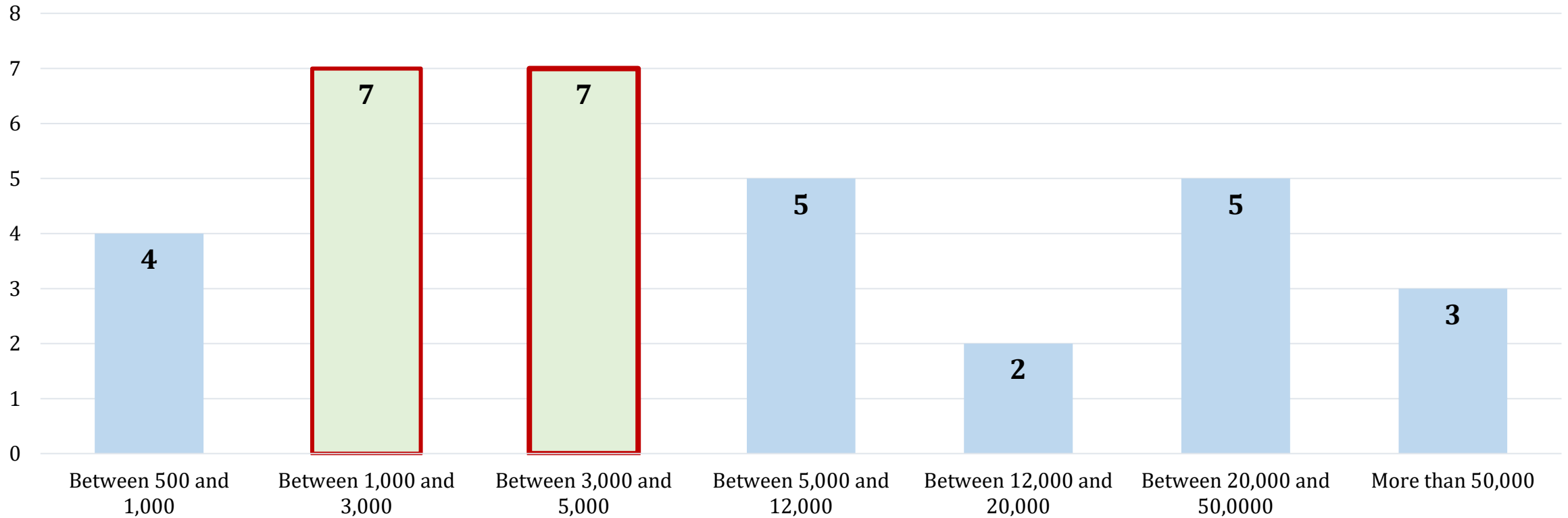
9

Francia



9

Tamaños de muestra de las investigaciones incluidas en la revisión sistemática de literatura



Años analizados en los estudios seleccionados en la revisión sistemática de la literatura

